

ARTE

JJ Manford, el pintor que adora las casas de Almodóvar

• Estilizados, vibrantes, los ambientes domésticos del artista estadounidense reflejan el aura de sus habitantes ausentes; la obra del director Pedro Almodóvar es una de sus inspiraciones



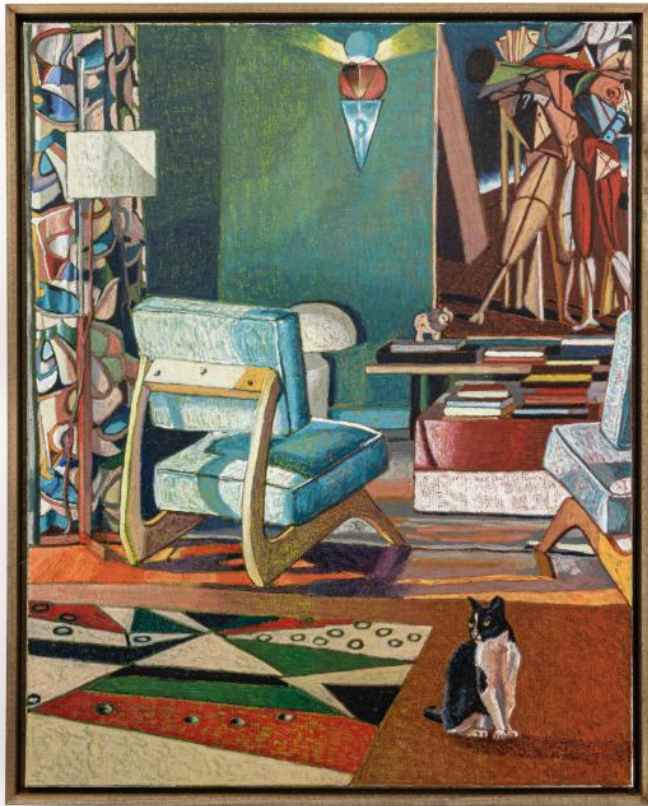
'Ford Station Wagon del 1981 con Batman cabezón', 2023 (Galería Marta Cervera)



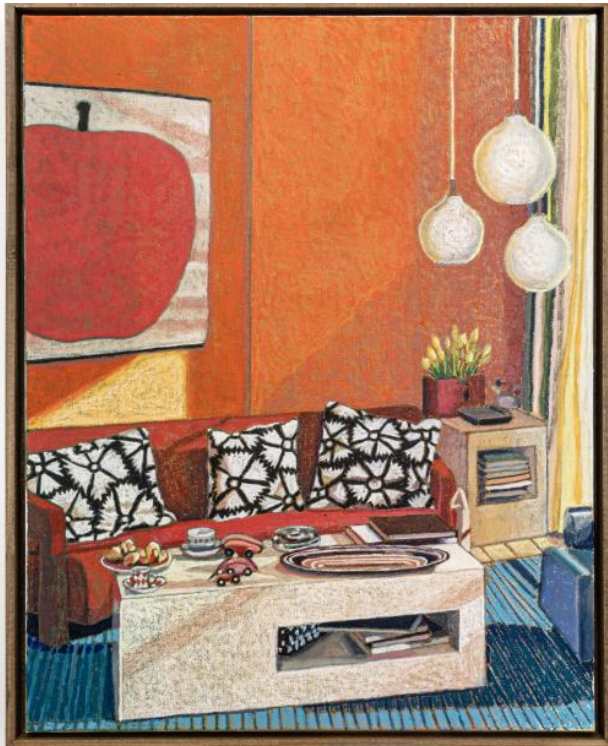
Rafael Lozano

14/06/2026 06:30

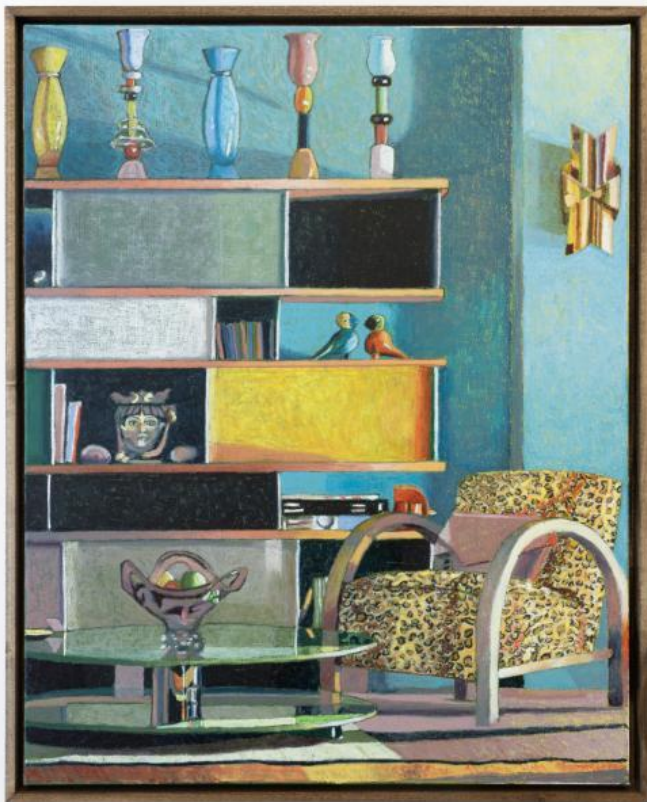
Lleva en sus genes la arquitectura, que fue la profesión de sus padres, y, aunque su vocación fue desde niño la pintura, algo de aquel entorno familiar quedó en la creatividad de JJ Manford que ahora se refleja en sus cuadros de interiores donde la presencia humana se intuye, pero nunca es explícita. “Mi madre y mi padre me inculcaron desde muy pequeño el aprecio por el arte y el diseño”, explica el creador desde Brooklyn, donde reside con su familia.



'Interior de Almodóvar n.º 1 con gato (La voz humana)', 2024 (Galería Marta Cervera)



'Interior de Almodóvar n.º 2 con Enzo Mari (La voz humana)', 2024 (Galería Marta Cervera)



'Interior de Almodóvar n.º 3 (La voz humana)', 2024 (Galería Marta Cervera)

JJ Manford llamó la atención del público español en la última feria Arco Madrid, donde la galería Marta Cervera presentó sus obras, entre ellas, la serie que dedicó a los interiores que Pedro Almodóvar creó para el medimetraje *La voz humana* (2020), protagonizado por Tilda Swinton.

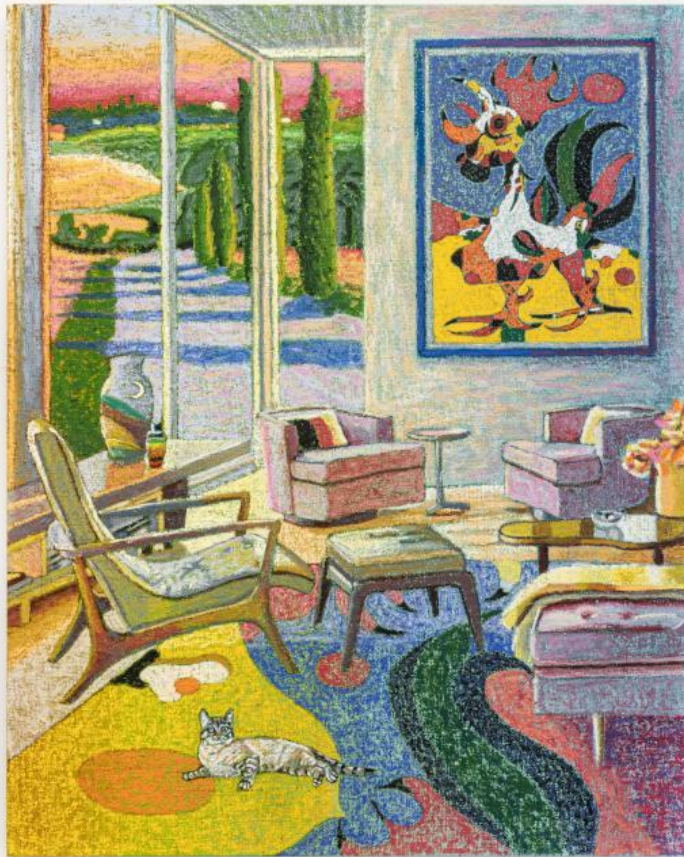
Manford explica las razones de esa inspiración: “Encuentro que su atención [de Almodóvar] al color y al detalle en sus decorados es muy pictórica y presentía que se reflejaría bien en mis pinturas. Además, suelo intentar crear pinturas con un alto grado de especificidad cultural, propias del entorno donde realizo la exposición”, y por eso decidió traer esta serie a Arco 2026.

“ La atención de Almodóvar al color y al detalle en sus decorados es muy pictórica, y presentía que se reflejaría bien en mis pinturas”

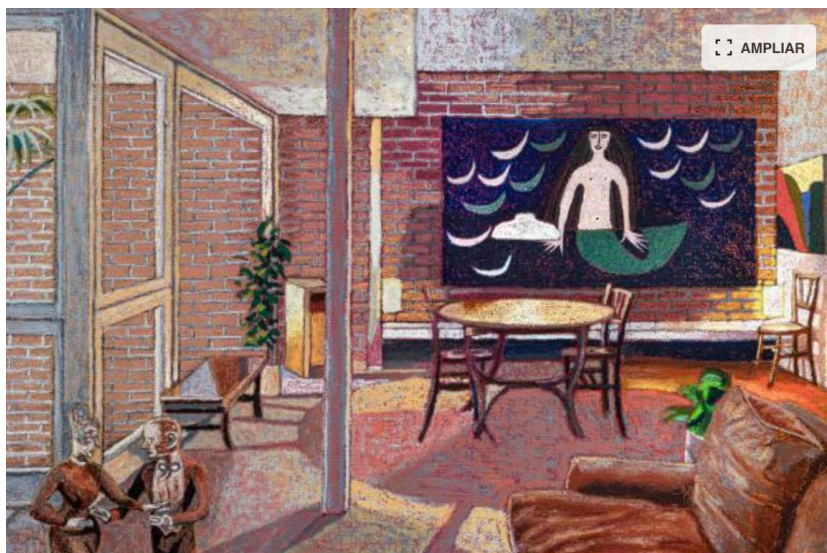
JJ Manford
Pintor

La presencia de la decoración como un personaje más del filme, el simbolismo de los objetos y los colores vibrantes habituales en el director manchego encajan a la perfección con el estilo de Manford, que explica: “La mezcla óptica en mi obra tiende a crear una impresión alucinatoria y vibratoria, que requiere que el espectador mantenga cierta distancia para apreciar cómo se fusionan los colores ópticamente, en lugar de físicamente”.

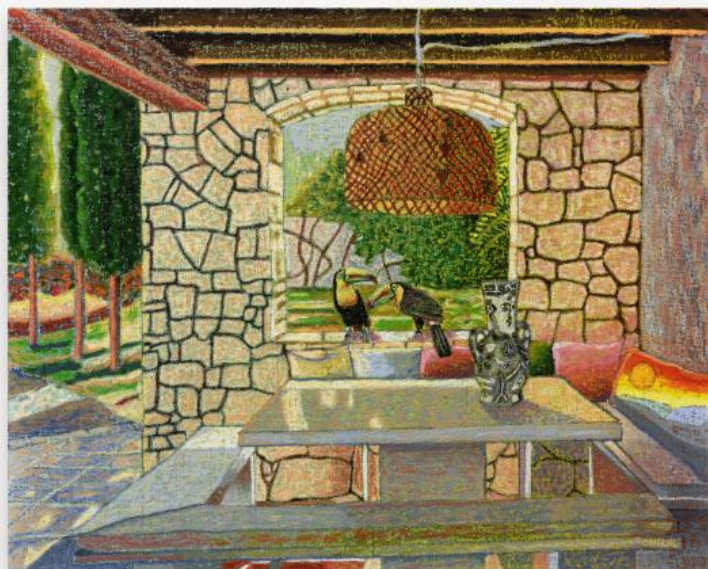
A menudo, Manford pinta sobre arpillera, una tela que le exige dedicar mucho tiempo a preparar el soporte, como él reconoce, porque a la imprimación que se aplica habitualmente en un lienzo, él añade otra capa, más una última de flashe, una pintura que crea un aspecto mate, como empolvado, que atrapa la luz en lugar de reflejarla.



'Puesta de sol con Miró, sendero de cipreses y alfombra Manford inspirada en Miró', 2024 (Galería Marta Cervera)



'Casa y estudio Antoni Tàpies con Elie Nadelman y Alfredo Volpi', 2024 (Galería Marta Cervera)



'Amanecer con tucanes y Picasso', 2024 (Galería Marta Cervera)

Además, la tela de saco, “una vez imprimada, se convierte en una superficie muy rugosa, con picos pronunciados que me permiten aplicar óleo en barra, creando una relación de mezcla óptica con los *valles* de flashe que hay debajo. En otras palabras, son un material y un proceso que me permiten simular mi propia versión del puntillismo y el impresionismo”, explica el artista. A eso se añade la dificultad de guiar con la mano el carboncillo con el que dibuja los perfiles, un reto que acepta porque “siento que así la pintura puede ser más dinámica”.

Manford no retrata nunca escenarios reales, sino que se inspira en su experiencia y sus recuerdos, y admite que, más que responder a un plan previo, sus cuadros van *apareciendo* ante él

a medida que los pinta: “Si supiera cuál va a ser el resultado, tal vez no encontraría la motivación suficiente para empezar a pintar. Dicho esto, sí intento establecer ciertos parámetros y tengo algunos objetivos que guían mi proceso de toma de decisiones (qué tipo de degradado de color usar para la base, qué tamaño, qué escala, qué tono, qué objetos, qué composición).

“ La elegancia, la sencillez y la atención a la línea de la arquitectura de mediados de siglo se trasladan con mucha fluidez a mi proceso de pintura y dibujo”

JJ Manford
Pintor

En esas composiciones demuestra su gusto acentuado por la estética *mid century*. “La elegancia, la sencillez y la atención a la línea de la arquitectura y el diseño modernos de mediados de siglo se trasladan con mucha fluidez a mi proceso de pintura y dibujo –argumenta–, sin mencionar la particular atención a la luz y el espacio que muchos de estos arquitectos tenían, lo cual encaja perfectamente con mi interés por jugar con la temperatura y el color en mis pinturas. Mi proceso pictórico genera una densidad maximalista de trazos y colores, y por eso lo equilibrio con espacios y objetos más minimalistas”.

Esos interiores muestran en pequeños detalles que están habitados: un cojín aplastado, una manta revuelta o una taza de café a medio consumir hablan de una presencia humana que nunca se concreta en figuras. Esto responde a una intención estética: “Mi percepción es que, como seres humanos, tendemos a priorizar la especificidad de la figura en las imágenes que contemplamos, y yo prefiero sugerir una personalidad humana a través de una acumulación de objetos y espacio, para que el espectador pueda llegar a su propia conclusión sobre qué tipo de personas existen fuera de escena”.

AMPLIAR



'Casa Antoni Tàpies con Louise Bourgeois y alfombra Manford inspirada en Louise Bourgeois', 2024 (Galería Marta Cervera)

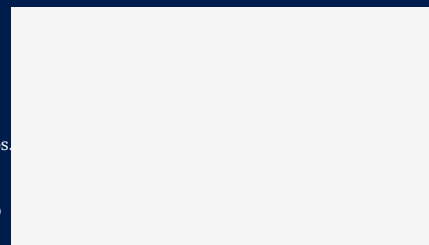


'Jardín a medianoche con estatua de gnomo', 2023 (Galería Marta Cervera)

No rehúye, en cambio, la representación de otros seres vivos; más bien al contrario: “En ausencia de personas, las plantas y los animales en mis pinturas representan una fuerza vital, en contraste con la naturaleza estática del espacio y los objetos. A diferencia de los humanos, no creo que los animales transmitan una personalidad tan predeterminada y específica; siguen siendo vitales, pero no dominan la imagen”.

Esa vida humana insinuada y la vibración de las escenas sugieren con frecuencia una narrativa que no se explicita, algo con lo que el pintor coincide, aunque “nunca revelaré la narrativa; corresponde al espectador proyectar su propia historia en la escena, y no quiero limitar mis pinturas a una interpretación o efecto específico. Temo que eso le quite el misterio y el placer a la experiencia de contemplar las obras. Lo que es cierto para mí puede que no lo sea para ti”.

Ese rincón lleno de libros presidido por una copia del *Héctor y Andrómaca* de Giorgio De Chirico, ¿lo habitaría el atormentado personaje que representa Tilda Swinton en el filme de Almodóvar, o quizás alguien más alegre y feliz con su vida? ¿Quién encajaría mejor con la luminosa sala mironiana con vistas al sendero de cipreses? JJ Manford nos invita a imaginar las vidas que pueblan sus decorados habitados.



JJ Manford, the painter who adores Almodovar's houses

Stylized and vibrant, the American artist's domestic environments reflect the aura of their absent inhabitants; the work of director Pedro Almodovar is one of his inspirations.

Rafael Lozano | La Vanguardia Magazine | 14/06/2026 06:30

Full English Translation

Architecture runs in his genes - it was his parents' profession - and although painting was his calling from childhood, something of that family environment remained in the creativity of JJ Manford. It is now reflected in his paintings of interiors, where human presence is sensed but never explicit. "My mother and father instilled in me from a very early age an appreciation for art and design," the artist explains from Brooklyn, where he lives with his family.

JJ Manford caught the attention of the Spanish public at the latest ARCO Madrid fair, where Galeria Marta Cervera presented his works, including the series he dedicated to the interiors that Pedro Almodovar created for the medium-length film *The Human Voice* (2020), starring Tilda Swinton.

Manford explains the reasons for that inspiration: "I find that his [Almodovar's] attention to color and detail in his sets is very painterly, and I had a feeling it would translate well into my paintings. In addition, I usually try to create paintings with a high degree of cultural specificity, related to the environment where I am exhibiting," and for that reason he decided to bring this series to ARCO 2026.

“Almodovar's attention to color and detail in his sets is very painterly, and I had a feeling it would translate well into my paintings.”

JJ Manford, Painter

The presence of decoration as another character in the film, the symbolism of the objects and the vibrant colors characteristic of the director from La Mancha fit perfectly with Manford's style. He explains: "The optical mixing in my work tends to create a hallucinatory and vibratory impression, which requires the viewer to keep a certain distance in order to appreciate how the colors merge optically, rather than physically."

Manford often paints on burlap, a fabric that requires him to spend a great deal of time preparing the support, as he acknowledges. To the primer usually applied to a canvas, he adds another layer, plus a final layer of Flashe, a paint that creates a matte, almost powdery appearance, trapping light instead of reflecting it.

In addition, burlap, "once primed, becomes a very rough surface, with pronounced peaks that allow me to apply oil stick, creating a relationship of optical mixing with the valleys of Flashe underneath. In other words, they are a material and a process that allow me to simulate my own version of Pointillism and Impressionism," the artist explains. Added to this is the difficulty of guiding, by hand, the charcoal with

which he draws the outlines - a challenge he accepts because "I feel that in this way the painting can be more dynamic."

Manford never depicts real settings. Instead, he draws on his experience and memories, and admits that, rather than responding to a pre-existing plan, his paintings appear before him as he paints them: "If I knew what the result was going to be, perhaps I would not find enough motivation to start painting. That said, I do try to establish certain parameters, and I have some goals that guide my decision-making process - what kind of color gradient to use for the base, what size, what scale, what tone, what objects, what composition."

“The elegance, simplicity and attention to line of mid-century architecture translate very fluidly into my process of painting and drawing.”

JJ Manford, Painter

In these compositions, he demonstrates his pronounced taste for the mid-century aesthetic. "The elegance, simplicity and attention to line of mid-century modern architecture and design translate very fluidly into my process of painting and drawing," he argues, "not to mention the particular attention to light and space that many of these architects had, which fits perfectly with my interest in playing with temperature and color in my paintings. My pictorial process generates a maximalist density of marks and colors, and for that reason I balance it with more minimalist spaces and objects."

Those interiors show, through small details, that they are inhabited: a flattened cushion, a rumpled blanket or a half-finished cup of coffee speak of a human presence that never takes concrete shape in figures. This responds to an aesthetic intention: "My perception is that, as human beings, we tend to prioritize the specificity of the figure in the images we contemplate, and I prefer to suggest a human personality through an accumulation of objects and space, so that the viewer can arrive at their own conclusion about what kind of people exist offstage."

He does not, however, shy away from representing other living beings; quite the opposite: "In the absence of people, the plants and animals in my paintings represent a life force, in contrast with the static nature of the space and the objects. Unlike humans, I do not think animals convey such a predetermined and specific personality; they remain vital, but they do not dominate the image."

That hinted-at human life, and the vibration of the scenes, often suggest a narrative that is not made explicit - something with which the painter agrees, although "I will never reveal the narrative; it is up to the viewer to project their own story onto the scene, and I do not want to limit my paintings to a specific interpretation or effect. I fear that this would take away the mystery and the pleasure from the experience of contemplating the works. What is true for me may not be true for you."

That corner full of books, presided over by a copy of Giorgio de Chirico's *Hector and Andromache* - would it be inhabited by the tormented character played by Tilda Swinton in Almodovar's film, or perhaps by someone more cheerful and happy with their life? Who would fit best in the luminous Miro-like room overlooking the cypress path? JJ Manford invites us to imagine the lives that populate his inhabited sets.